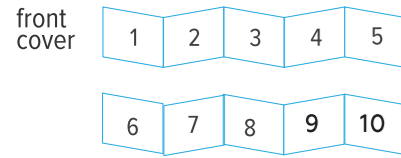


print info

Print area: 425*125 mm
Fold size: 85*125 mm
Paper: 128 g / uncoated paper

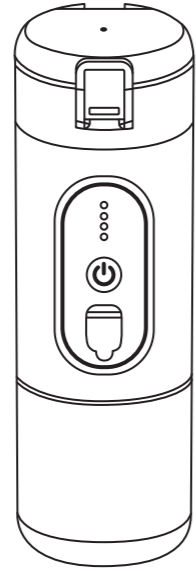


rombica

ПОРТАТИВНАЯ КОФЕМАШИНА с ФУНКЦИЕЙ ПОДОГРЕВА ВОДЫ

Barista 2

Black ID: CTG-2A
White ID: CTG-2B



РУКОВОДСТВО ПОЛЬЗОВАТЕЛЯ

Благодарим Вас за покупку. Перед эксплуатацией устройства, прочтите это руководство и сохраните его для использования в дальнейшем.

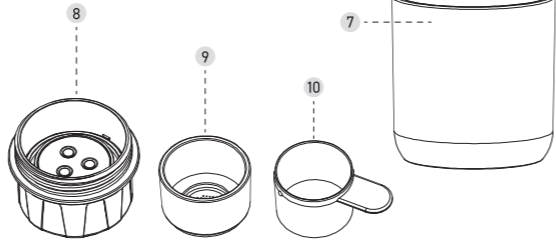
СПЕЦИФИКАЦИЯ

Давление: до 18 Бар
Аккумулятор: Li-Ion 2500 мАч / 11,1 В
Встроенный литиевый
Время подзарядки: ~3,5 часа
Время подогрева воды: 3-5 минут

*Nespresso® является зарегистрированным товарным знаком компании Societe des Produits Nestle S.A.

ОБЩИЕ СВЕДЕНИЯ

- 1. Резервуар для воды с запирающим механизмом
2. LED-индикатор уровня заряда устройства
3. Кнопка управления "Пуск" (пуск/стоп/подогрев с автозапуском)
4. Разъем питания Type-C
5. Насадка для капсульного кофе
6. Фильтр для капсульного кофе
7. Чашка
8. Фильтр для молотого кофе
9. Емкость для молотого кофе
10. Мерная ложечка

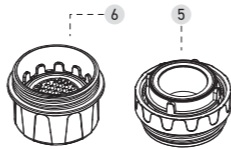


ТЕХНИЧЕСКИЕ ХАРАКТЕРИСТИКИ И ВНЕШНИЙ ВИД МОГУТ БЫТЬ ИЗМЕНЕНЫ БЕЗ ПРЕДВАРИТЕЛЬНОГО УВЕДОМЛЕНИЯ

ЭКСПЛУАТАЦИЯ УСТРОЙСТВА

Выберите фильтр для капсульного или молотого кофе (рис. 1). Перед использованием промойте все части кофемашины, выполнив один цикл приготовления только с горячей водой без кофе для каждого фильтра.

Фильтр для кофейных капсул



Насадка для кофейных капсул (5) устанавливается в корпус кофемашины, после чего прикручивается фильтр для капсульного кофе (6).

Фильтр для молотого кофе



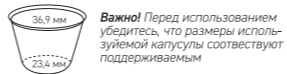
Емкость с молотым кофе (9) должна быть установлена в фильтр (8), после этого фильтр устанавливается в кофемашину.

ВНИМАНИЕ: в насадке для кофейных капсул (5) имеется острый дырокол для создания проточных отверстий в капсуле – во избежание ран, не прикасайтесь к нему.

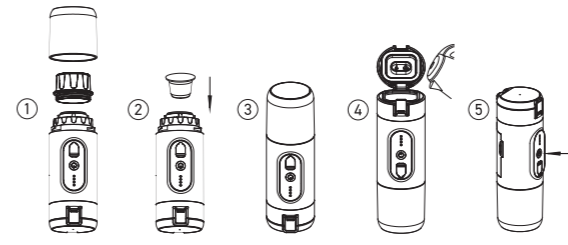
ПРИГОТОВЛЕНИЕ КОФЕ В КАПСУЛАХ

- 1. Снимите чашку и откройте капсульный фильтр.
2. Установите капсулу с кофе внутри насадки для капсул до конца.
3. Плотно закрутите фильтр для капсул.
4. Переверните кофемашину, откройте резервуар для воды, нажав на запирающий механизм, и наполните его водой до отметки MAX (60 мл). После закройте крышку до щелчка.
5. Приготовление кофе: ДЛГОЕ НАЖАТИЕ НА КНОПКУ «ПУСК»: приготовление кофе без подогрева воды (если залита горячая вода). ДВА КОРОТКИХ НАЖАТИЯ НА КНОПКУ «ПУСК»: подогрев воды и автоматический запуск приготовления кофе сразу после того как будет достигнута необходимая температура для эспрессо.

Остановка работы производится автоматически, когда уровень воды в резервуаре будет минимальным или после повторного нажатия на кнопку. После завершения процесса извлеките использованную капсулу из кофемашины.



ПРИГОТОВЛЕНИЕ МОЛОТОГО КОФЕ



ПРИГОТОВЛЕНИЕ МОЛОТОГО КОФЕ

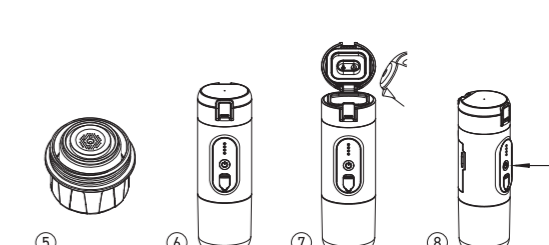
- 1. Снимите чашку и фильтр с кофемашины.
2. Заполните мерную ложку молотым кофе без горки.
3. Накройте мерную ложку емкостью для молотого кофе.
4. Пересыпьте кофе из ложки в емкость, перевернув их как показано на рисунке.
5. Убедитесь, что в емкости нет горки и установите ее в фильтр для молотого кофе.
6. Установите фильтр в кофемашину и плотно закрутите.
7. Откройте резервуар для воды нажав на запирающий механизм и наполните его водой до отметки MAX (60 мл). После закройте крышку до щелчка. Не переворачивайте и не наклоняйте кофемашину пока резервуар не закрыт.
8. Приготовление кофе:

ДЛГОЕ НАЖАТИЕ НА КНОПКУ «ПУСК»: приготовление кофе без подогрева воды (если залита горячая вода). ДВА КОРОТКИХ НАЖАТИЯ НА КНОПКУ «ПУСК»: подогрев воды и автоматический запуск приготовления кофе сразу после того как будет достигнута необходимая температура для эспрессо.

Остановка работы производится автоматически, когда уровень воды в резервуаре будет минимальным или после повторного нажатия на кнопку. После завершения процесса извлеките использованный кофе из емкости.



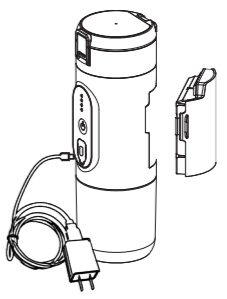
ЗАРЯДКА АККУМУЛЯТОРА



ЗАРЯДКА АККУМУЛЯТОРА

Откройте защитный клапан на разьеме питания кофемашины. Подсоедините USB кабель из комплекта к разъему питания кофемашины, а другой конец кабеля подключите к зарядному устройству «USB-сеть» или, например, к компьютеру. Перед первым использованием полностью зарядите аккумулятор в течение 3,5 часов. Новый аккумулятор требует 2-3 цикла полного заряда-разряда для достижения максимальной емкости. Во время зарядки LED-индикатор будет мигать, LED-индикатор будет гореть непрерывно – зарядка окончена.

Кофемашинка оснащена съемным аккумулятором на случай необходимости без подзарядки приготовить большее количество кофе (в случае наличия дополнительного аккумулятора) или если просто ему потребуется замена. Один заряд аккумулятора позволяет приготовить кофе с подогревом воды для 4-х чашек эспрессо или приготовить до 100 чашек эспрессо без подогрева воды.



ЧИСТКА КОФЕМАШИНЫ

Устройство и его детали нельзя мыть в посудомоечной машине. Необходимо вручную аккуратно промывать непосредственно загрязненные части устройства. После чистки высушите детали устройства и соберите ее.

ВНИМАНИЕ:

Запрещается мыть кофемашину со снятым аккумулятором или открытым защитным клапаном зарядного устройства! Для мытья аккуратно направляйте струю воды на загрязненные элементы. Не погружать машину в воду!

УСЛОВИЯ ХРАНЕНИЯ

- 1. Вылейте воду из резервуара и высушите устройство, если не собираетесь использовать устройство в течение длительного времени.
2. Если устройство не используется в течение длительного времени, заряжайте его раз в месяц.
3. Храните в сухом, хорошо проветриваемом месте, вдали от нагревательных приборов и прямых солнечных лучей.
4. Не касайтесь и не обливайте устройство, это может привести к повреждению или взрыву устройства.
5. Храните устройство в недоступном для детей месте. Данное устройство не должно использоваться маленькими детьми или лицами с ограниченными возможностями без наблюдения ответственного лица, гарантирующего безопасное использование устройства. Следите за маленькими детьми, чтобы они не играли с устройством.

МЕРЫ ЭЛЕКТРОБЕЗОПАСНОСТИ

- 1. Не пытайтесь в случае поломки открыть корпус устройства и отремонтировать его самостоятельно, обратитесь в сервисный центр.
2. Для зарядки встроенного аккумулятора следует использовать только зарядное устройство с характеристиками тока, указанными в руководстве пользователя и на упаковке.
3. Используйте только штатный аккумулятор для запуска устройства. Не пытайтесь загрузить устройство от других аккумуляторов или источников энергии, не предназначенных для этого устройства.
4. Избегайте воздействия на устройство солнечных лучей, пыли и грязи, а также повышенной влажности в течение длительного времени.
5. Не допускайте падения устройства и не подвергайте его сильным ударам.
6. Не храните, не используйте устройство и не заряжайте аккумулятор рядом с источниками тепла и легковоспламеняющимися предметами, при повышенной или пониженной температуре. Зарядка может производиться только под наблюдением взрослого. Рекомендуется использовать устройство при температуре от 5 до 35 °С.
7. Избегайте попадания посторонних предметов в отверстия и разъемы устройства.
8. Обязательно отключайте USB кабель от устройства после зарядки.
9. При отсоединении кабеля от кофемашины никогда не тяните за шнур, держитесь за штекер.
10. Стандартный ресурс аккумулятора составляет 500 циклов заряда-разряда. После превышения 500 циклов эффективная емкость аккумулятора может снижаться. Эффективность хранения и передачи энергии аккумулятора зависит от температуры окружающей среды.

МЕРЫ ПРЕДОСТОРОЖНОСТИ ВО ВРЕМЯ ИСПОЛЬЗОВАНИЯ

- 1. Кофемашинка не предназначена для использования в коммерческих целях.
2. Не разбирайте устройство во время зарядки и работы.
3. Мойте кофемашину после каждого использования. Высушите детали устройства перед сборкой.
4. Не используйте моющие средства и растворители для чистки кофемашины. Используйте для мытья чистую теплую воду.
5. Не мойте кофемашину и ее детали в посудомоечной машине.
6. Не пейте кофе непосредственно из кофемашины во избежание ожога, используйте чашку.
7. Не наполняйте резервуар для воды больше отметки MAX.
8. Заполняйте резервуар только чистой питьевой водой.
9. Запрещается открывать крышку резервуара во время подогрева воды.
10. Не используйте отработанные или поврежденные капсулы.
11. Используйте капсулы, характеристики которых указаны на упаковке и в руководстве пользователя.

Назначение товара: портативная кофемашинка. Устройство не предназначено для использования в коммерческих целях. Используется для приготовления кофеинового напитка эспрессо в соответствии с инструкцией. Ограничения при использовании: при использовании устройства необходимо соблюдать нормы, установленные законодательством страны (в которой используется изделие). Изделие содержит съемный аккумулятор. Перед транспортировкой обратитесь к местным органам власти/перевозчику для уточнения правил и условий перевозки. Товарный знак / торговая марка: rombica. Адрес пр-ва: «Икхайд Хаошиджи Пластик Индустриал Фактори», / Ксиаоджиа, Вэиджика Вилладж, Мушан Таун, Юйцзао Сити, Нинбо, Жэцзян, Китай. Импортёр: ООО «ОнЛэйн Трейд», Юридический адрес: 123182, РФ, г. Москва, ул. Шукшинская, д. 2, этаж 3, помещение 50, +7 (495) 225-95-22 Уполномоченная организация: ООО «Ромбика», РФ, г. Москва, ул. Ленинская Слобода, д. 19, офис 41х1Д, service@rombica.ru Сервисное обслуживание осуществляют авторизованные сервисные центры, адреса которых доступны по ссылке: http://rombica.ru/serport/ Произведено: Китай, техническая поддержка – serport@rombica.ru Дата производства товара определяется по серийному номеру товара: 4 и 5 символы серийного номера обозначают месяц производства, 6 и 7 символы – год производства соответственно. Серийный номер нанесен на упаковку. Товар сертифицирован.



ГАРАНТИЙНЫЙ ТАЛОН

УСЛОВИЯ ГАРАНТИЙНЫХ ОБЯЗАТЕЛЬСТВ
1. Гарантийные обязательства распространяются на изделия, приобретенные в РФ
2. Гарантийные обязательства не распространяются на принадлежности, входящие в комплектность товара, если их замена не связана с разборкой изделия: элементы питания, кабели, переходники, чехлы, ремни, документацию
3. Изготовитель не несет гарантийные обязательства в следующих случаях: если изделие использовалось для осуществления предпринимательской деятельности, а также в иных целях, не соответствующих его прямому назначению, нарушению правил и условий эксплуатации, установке изделия, изложенных в Руководстве Пользователя и другой документации; если изделие имеет следы попыток неавторизованного ремонта, если дефект вызван изменением конструкции или формы изделия, подделкой внешних устройств, не предусмотренных изготовителем, если обнаружены механические повреждения, возникшие после передачи изделия потребителю; повреждения, вызванные воздействием влаги, высоких или низких температур, коррозии, окислением, попаданием внутрь изделия посторонних предметов, веществ, жидкостей, насекомых или животных
4. Производитель не несет ответственность за возможный вред изделия, прямо или косвенно нанесенный людям, домашним животным, имуществом в случае, если это произошло в результате несоблюдения правил и условий эксплуатации, установки изделия, умышленных или неосторожных действий покупателя (потребителя) и/или третьих лиц. Также не несет ответственность за возможный вред, прямо или косвенно нанесенный изделием соответствующего назначения в результате потери, повреждения или изменения данных и информации
ОБЛАСТЬ ДЕЙСТВИЯ ГАРАНТИИ – РФ
СРОК ГАРАНТИИ – 12 МЕСЯЦЕВ С ДАТЫ ПРОДАЖИ
СРОК СЛУЖБЫ – 24 МЕСЯЦА
При невозможности достоверно установить дату продажи, срок гарантии исчисляется с даты изготовления изделия и составляет 18 месяцев. Дата производства товара определяется по серийному номеру товара, четвертая и пятая цифры серийного номера обозначают месяц производства, шестая и седьмая цифры серийного номера обозначают год производства, соответственно. Серийный номер нанесен на упаковку. Информацию о работе технической службы и гарантийных вопросах можно узнать по электронной почте: serport@rombica.ru. Полный список адресов технических центров производителя, уполномоченных осуществлять сервисное обслуживание, представлен на сайте: www.rombica.ru

Blank form for warranty stamp with fields for Item, Model, Date of purchase, and a circular area for the seller's stamp.

Настоящим утверждаю проверку работоспособности и покупку полностью исправного изделия, указанного выше, в полной комплектации с инструкцией по эксплуатации на русском языке. Изделие осмотрено и проверено в моем присутствии, видимых повреждений не имеет. Со всеми техническими характеристиками, функциональными возможностями и правилами эксплуатации ознакомлен(а). С вышеизложенными условиями гарантии согласен(а)
ФИО Покупателя, подпись

Table with columns for serial number, date, repair code, service, master, and client, used for recording warranty repairs.