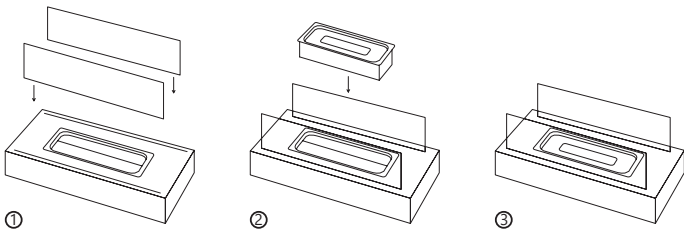


БИОКАМИН ПРЯМОУГОЛЬНЫЙ «NARVIK»

Установка и сборка:



Комплектность

Емкость для биотоплива, керамическая вата, основание, стеклянные стенки (2 шт.), заглушка для пламени, инструкция

ПРИМЕЧАНИЕ:

Рекомендуется использовать жидкое биотопливо на основе этанола. Внимательно ознакомьтесь с инструкцией по использованию на этикетке биотоплива.

ИСПОЛЬЗУЙТЕ БИОКАМИН С КРАЙНЕЙ ОСТОРОЖНОСТЬЮ!

Этаноловое топливо для каминов является легковоспламеняющейся жидкостью и представляет реальную опасность при использовании.

ХРАНИТЕ ТОПЛИВО В НЕДОСТУПНОМ ДЛЯ ДЕТЕЙ И ДОМАШНИХ ЖИВОТНЫХ МЕСТЕ.

Никогда не позволяйте детям трогать руками камин, каминные аксессуары и топливо.

ПЕРВАЯ СРОЧНАЯ ПОМОЩЬ:

При попадании топлива в глаза:

Немедленно промыть глаза с большим количеством прохладной воды. Глаза могут покраснеть, как минимум на 15 минут.

НЕМЕДЛЕННО ОБРАТИТЕСЬ ЗА МЕДИЦИНСКОЙ ПОМОЩЬЮ!

При попадании топлива в рот:

Если человек находится полностью в сознании и способен глотать, при попадании топлива в желудок, необходимо выпить воды или молока для разбавления. Но, это запрещается делать, если человек находится в бессознательном состоянии или имеет судороги.

НЕМЕДЛЕННО ОБРАТИТЕСЬ ЗА МЕДИЦИНСКОЙ ПОМОЩЬЮ!

Разрешается вызывать рвоту только по рекомендации врача.

При попадании топлива на кожу:

Промыть с мылом и водой, как минимум, в течение 15 минут.

При вдыхании топлива:

Немедленно выйти на свежий воздух. Если человек перестал дышать, необходимо сделать искусственное дыхание, желателен рот в рот.

НЕМЕДЛЕННО ОБРАТИТЕСЬ ЗА МЕДИЦИНСКОЙ ПОМОЩЬЮ!

Руководство по использованию

• Данный камин предназначен только для декоративных целей и не подходит для непрерывной работы или для отопления комнаты дома.

• Не используйте огонь для нагрева или кипячения воды или в качестве обогревателя.

• Не кладите в огонь древесину, уголь, бумагу или другие горючие предметы.

Хранение топлива

1. Храните топливо на расстоянии двух метров от высоких температур, искр, а также открытого пламени и источников зажигания. Не храните этаноловое топливо в местах попадания прямого солнечного света и не позволяйте топливу нагреваться;
2. Всегда храните топливо в сухом и прохладном месте.
3. Примечание: если топливо хранится в холодном месте, его будет трудно разжечь. Предварительно перед использованием поместите топливо в помещение с комнатной температурой.
4. Никогда не оставляйте горящий или горячий камин без присмотра.
5. Устанавливайте камин подальше от детей и домашних животных.
6. Устройство не предназначено для детей.
7. Не используйте камин в комнате с кислородными баллонами или при наличии в комнате легковоспламеняющихся паров.
8. Не используйте камин, если кто-то в доме или комнате имеет респираторные заболевания, не используйте его в ограниченном пространстве, так как пламя потребляет кислород.
9. Никогда не открывайте бутылку с топливом возле открытого пламени (минимальное расстояние два метра) — это может привести к вспышке огня.
10. Никогда не пытайтесь переместить камин в процессе горения, или, если камин не успел остыть после использования. После заполнения камина топливом, не забудьте закрыть крышку бутылки с топливом и убрать ее из области камина перед его розжигом.
11. Стекло будет горячим при использовании камина и в течение некоторого времени после его гашения, не прикасайтесь стеклянной поверхности. Из-за высоких температур поверхности камина держите детей, домашних животных, одежду и мебель подальше от работающего камина.
12. Используйте только длинную зажигалку/длинные спички/свечу для розжига топлива. Не приближайтесь к камину слишком близко, чтобы его разжечь. Протяните одну руку с удлиненной свечой/зажигалкой и зажгите камин.
13. Не препятствуйте и не подавляйте пламя. Не используйте камин в кулинарных целях.
14. Позвольте камину остыть, как минимум, в течение 15-20 минут до прикосновения, помещения или дозаправки.
15. Применяйте те же меры предосторожности, как при открытом огне
16. В случае экстренной ситуации наберите телефон экстренных служб 112. Пожар тушите с помощью огнетушителя.

Не наливайте топливо в огонь



Не наливайте топливо на раскаленную поверхность биокамина



Размещение камина

Биокамин может быть использован только в хорошо проветриваемом помещении. В случае если Вы используете биокамин в помещении, площадью, не превышающей 20м³, необходимо держать открытыми окна и/или двери. Если площадь помещения свыше 20м³, дополнительная вентиляция не требуется. Настольный камин должен быть размещен на безопасной, ровной, стабильной, невоспламеняющейся поверхности.

Заправка

Медленно и аккуратно залейте топливо в чистую холодную горелку или конфорку. Используйте воронку для заполнения линейных горелок. Заполните горелку/чашу на 2/3. Не переполняйте чашу. Заполните чашу топливом так, чтобы топливо при этом не касалось ничего, кроме внутренней части горелки/чаши. Очистите сухим полотенцем поверхность от лишнего топлива, если оно пролилось. Закройте крышку бутылки с топливом и уберите подальше от камина. Храните бутылки с топливом в прохладном сухом пространстве комнатной температуры. Не храните их при прямом солнечном свете и не позволяйте топливу нагреваться.

ВНИМАНИЕ: Пролитое топливо может оставить пятна на напольных покрытиях или мебели.

РОЗЖИГ: Рекомендуется использовать длинную зажигалку/спички/свечи для розжига топлива.

ВНИМАНИЕ: Пламя начинает гореть медленно. Пожалуйста, подождите 15-20 минут, чтобы достичь оптимальной температуры и высоты пламени.

ГОРЕНИЕ: НЕ ДВИГАЙТЕ И НЕ ПРИКАСАЙТЕСЬ К КАМИНУ ПРИ ГОРЕНИИ. ПРЕДМЕТ БУДЕТ ОЧЕНЬ РАСКАЛЕННЫМ. Рекомендуется, чтобы топливо в горелке или чаше полностью выгорело и закончилось. НИКОГДА НЕ ПЕРЕМЕЩАЙТЕ ГОРЯЩИЙ/РАСКАЛЕННЫЙ КАМИН. ДЕРЖИТЕ ПОДАЛЬШЕ КАМИН ОТ ДЕТЕЙ И ДОМАШНИХ ЖИВОТНЫХ; КАМИН НЕ ПРЕДНАЗНАЧЕН ДЛЯ ДЕТЕЙ. НИКОГДА НЕ ПОЗВОЛЯЙТЕ ДЕТЯМ ПРИТРАГИВАТЬСЯ, ПОДЖИГАТЬ ИЛИ ТУШИТЬ КАМИН

ТУШЕНИЕ: Для того, чтобы потушить пламя, используйте специальную металлическую заглушку для огня, которая есть в комплекте.

НЕ ЗАДУВАЙТЕ ПЛАМЯ, не пытайтесь потушить камин водой или другой жидкостью. Тушите в течение 20 секунд или дольше с помощью металлической заглушки для огня.

Повторите процесс 2-3 раза, закройте и оставьте на 15 минут.