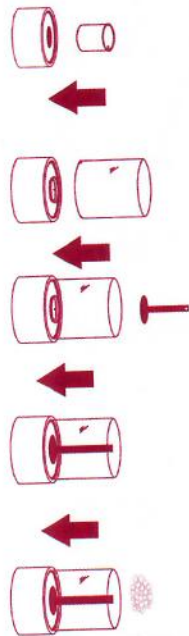
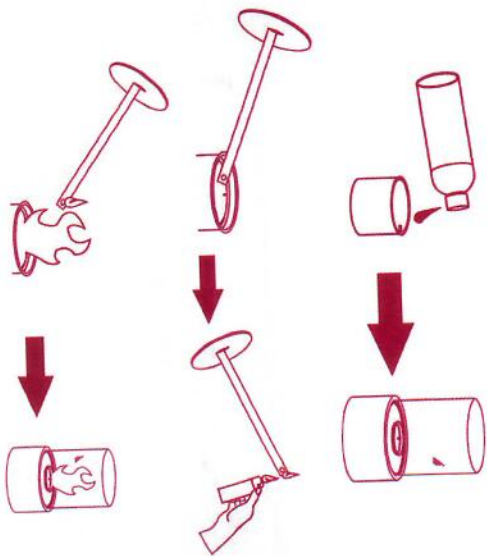


Установка и сборка



Инструкция по розжигу



Инструкция по безопасности

Внимательно прочитайте руководство по эксплуатации и руководство по безопасности перед использованием.

Пожалуйста, храните эту инструкцию по безопасности в защищенном месте. Несоблюдение этих инструкций может привести к повреждению имущества, телесным повреждениям или даже смерти.

ПРИМЕЧАНИЕ:

Рекомендуется использовать жидкое биотопливо на основе этанола. Внимательно ознакомьтесь с инструкцией по использованию на этикетке биотоплива. **ИСПОЛЬЗУЙТЕ БИОКАМИН С КРАЙНЕЙ ОСТОРОЖНОСТЬЮ!**

Этаноловое топливо для каминов является легковос-

пламеняющейся жидкостью и представляет реальную опасность при использовании. **ХРАНИТЕ ТОПЛИВО В НЕДОСТУПНОМ ДЛЯ ДЕТЕЙ И ДОМАШНИХ ЖИВОТНЫХ МЕСТЕ.** Никогда не позволяйте детям трогать ручки камина, каминные аксессуары и топливо.

Первая срочная помощь:

При попадании топлива в глаза:

Немедленно промойте глаза с большим количеством прохладной воды. Глаза могут покраснеть, как минимум на 15 минут. **НЕМЕДЛЕННО ОБРАТИТЕСЬ ЗА МЕДИЦИНСКОЙ ПОМОЩЬЮ!**

При попадании топлива в рот:

Если человек находится полностью в сознании и способен глотать, при попадании топлива в желудок, необходимо выпить воды или молока для разбавления. Но, это запрещается делать, если человек находится в бессознательном состоянии или имеет судороги. **НЕМЕДЛЕННО ОБРАТИТЕСЬ ЗА МЕДИЦИНСКОЙ ПОМОЩЬЮ!** Разрешается вызвать рвоту только по рекомендации врача.

При попадании топлива на кожу:

Промыть с мылом и водой, как минимум, в течение 15 минут.

При вдыхании топлива:

Немедленно выйти на свежий воздух. Если человек перестал дышать, необходимо сделать искусственное дыхание, желательно рот в рот. **НЕМЕДЛЕННО ОБРАТИТЕСЬ ЗА МЕДИЦИНСКОЙ ПОМОЩЬЮ!**

Хранение топлива:

Храните топливо на расстоянии двух метров от высоких температур, искр, а также открытого пламени и источников зажигания. Не храните этаноловое топливо в местах попадания прямого солнечного света и не позволяйте топливу нагреваться!

Всегда храните топливо в сухом и прохладном месте.

Примечание: если топливо хранится в холодном месте, его будет трудно разжечь. Предварительно перед использованием поместите топливо в помещение с комнатной температурой.

Никогда не оставляйте горящий или горячий камин

без присмотра.

Устанавливайте камин подальше от детей и домашних животных.

Устройство не предназначено для детей.

Не используйте камин в комнате с кислородными баллонами или при наличии в комнате легковоспламеняющихся паров.

Не используйте камин, если кто-то в доме или комнате имеет респираторные заболевания, не используйте его в ограниченном пространстве, так как пламя потребляет кислород.

Никогда не открывайте бутылку с топливом возле открытого пламени (минимальное расстояние два метра) — это может привести к вспышке огня.

Никогда не пытайтесь переместить камин в процессе горения, или, если камин не успел остыть после использования. После заполнения каминного топлива, не забудьте закрыть крышку бутылки с топливом и убрать ее из области каминного розжига.

Стекло будет горячим при использовании каминного устройства и в течение некоторого времени после его гашения, не прикасайтесь стеклянной поверхности. Из-за высокой температур поверхности каминного держите детей, домашних животных, одежду и мебель подальше от работающего каминного.

Используйте только длинную зажигалку/длинные спички/свечу для розжига топлива. Не приближайтесь к каминной поверхности близко, чтобы его разжечь. Протяните одну руку с удлиненной свечой/зажигалкой и зажгите камин.

Не препятствуйте и не подавляйте пламя. Не используйте камин в кулинарных целях.

Позвольте каминному остыть, как минимум, в течение 15-20 минут до прикосновения, перемещения или дозаправки.

Применяйте те же меры предосторожности, как при открытом огне

В случае экстренной ситуации наберите телефон экстренных служб 112. Пожар тушите с помощью огнетушителя.



**НЕ НАЛИВАЙТЕ
ТОПЛИВО В ОГОНЬ**



**НЕ НАЛИВАЙТЕ ТОПЛИВО
НА РАСКАЛЕННУЮ ПО-
ВЕРХНОСТЬ БИОКАМИНА**

Начало использования

Данный камин предназначен только для декоративных целей и не подходит для непрерывной работы или для отопления комнаты дома.

Не используйте огонь для нагрева или кипячения воды или в качестве обогревателя.

Не кладите в огонь древесину, уголь, бумагу или другие горючие предметы.

Размещение камина:

Биокамин может быть использован только в хорошо проветриваемом помещении. В случае если Вы используете биокамин в помещении, площадью, не превышающей 20м², необходимо держать открытыми окна и/или двери. Если площадь помещения свыше 20м², дополнительная вентиляция не требуется. Настольный камин должен быть размещен на безопасной, ровной, стабильной, невоспламеняющейся поверхности.

ТОПЛИВО:

Рекомендуется использовать жидкое биотопливо на основе этанола. Этаноловое топливо для каминов является легковоспламеняющейся жидкостью и представляет реальную опасность при использовании. Топливный биоэтанол запрещено пить.

ХРАНИТЕ ТОПЛИВО В НЕДОСТУПНОМ ДЛЯ

ДЕТЕЙ И ДОМАШНИХ ЖИВОТНЫХ МЕСТЕ. Никогда не позволяйте детям трогать руками камин, каминные аксессуары и топливо.

ЗАПРАВКА:

Медленно и аккуратно залейте топливо в чистую холодную горелку или конфорку. Используйте воронку для заполнения линейных горелок. Заполните горелку/чашу на 2/3. Не переполняйте чашу. Заполните чашу топливом так, чтобы топливо при этом не касалось ничего, кроме внутренней части горелки/чашки. Очистите сухим полотенцем поверхность от лишнего топлива, если оно пролилось. Закройте крышку бутылки с топливом и уберите подальше от камина. Храните бутылки с топливом в прохладном сухом пространстве комнатной температуры. Не храните их при прямом солнечном свете и не позволяйте топливу нагреваться.

ВНИМАНИЕ: Пролитое топливо может оставить пятна на напольных покрытиях или мебели.

РОЗЖИГ: Рекомендуется использовать длинную зажигалку/спички/свечи для розжига топлива.

ВНИМАНИЕ: Пламя начинает гореть медленно. Пожарулыста, подождите 15-20 минут, чтобы достичь оптимальной температуры и высоты пламени.

ГОРЕНИЕ: НЕ ДВИГАЙТЕ И НЕ ПРИКАСАЙТЕСЬ К КАМИНУ ПРИ ГОРЕНИИ. ПРЕДМЕТ БУДЕТ РАСКАЛЕННЫМ. Рекомендуется, чтобы топливо в горелке или чаше полностью выгорело и закончилось. **НИКОГДА НЕ ПЕРЕМЕЩАЙТЕ ГОРЯЩИЙ/РАСКАЛЕННЫЙ КАМИН. ДЕРЖИТЕ ПОДАЛЬШЕ КАМИН ОТ ДЕТЕЙ И ДОМАШНИХ ЖИВОТНЫХ; КАМИН НЕ ПРЕДНАЗНАЧЕН ДЛЯ ДЕТЕЙ. НИКОГДА НЕ ПОЗВОЛЯЙТЕ ДЕТЕМ ПРИТРАГИВАТЬСЯ, ПОДЖИГАТЬ ИЛИ ТУШИТЬ КАМИН**

ТУШЕНИЕ: Для того, чтобы потушить пламя, используйте специальную металлическую заглушку для огня, которая есть в комплекте.

НЕ ЗАДУВАЙТЕ ПЛАМЯ, не пытайтесь потушить камин водой или другой жидкостью. Тушите в течение 20 секунд или дольше с помощью металлической заглушки для огня.

Повторите процесс 2-3 раза, закройте и оставьте на 15 минут.

БИОКАМИН ИНСТРУКЦИЯ ПО ЭКСПЛУАТАЦИИ

КОМПЛЕКТУЮЩИЕ:



ЕМКОСТЬ ДЛЯ
ТОПЛИВА



ОСНОВАНИЕ



СТЕКЛЯННАЯ
КОЛБА



ДЕКОРАТИВНЫЕ
КАМИ



МЕТАЛЛИЧЕСКАЯ
ЗАГЛУШКА ДЛЯ
ОГНЯ

